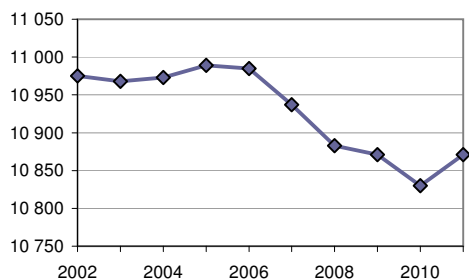
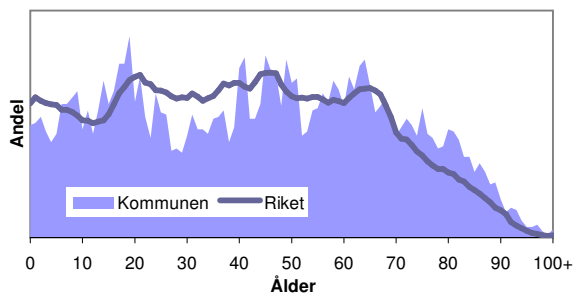


Folkväxling 2002-2011



Befolkningens åldersfördelning 2011



Folkväxling den 31 december 2011

Ålder	Procentuell fördelning Kommun			Riket		
	Kv	M	Tot	Kv	M	Tot
0-5	6	7	6	7	7	7
6-15	12	12	12	10	11	11
16-18	4	4	4	4	4	4
19-24	8	8	8	8	8	8
25-44	21	22	21	25	26	26
45-64	26	27	26	25	26	26
65-79	15	15	15	14	13	14
80+	9	6	7	7	4	5
varav 19-64	55	57	56	59	61	60

Folkväxling från 2002

År	Folkväxling	Födelse-netto	Flyttnings-netto		
			Kv	M	Tot
2002	10 975	-30	7	12	19
2003	10 968	-46	9	31	40
2004	10 973	-10	7	8	15
2005	10 989	-22	32	6	38
2006	10 985	-60	24	35	59
2007	10 937	-31	-23	6	-17
2008	10 883	-21	-36	4	-32
2009	10 871	-6	7	-12	-5
2010	10 830	-19	-2	-23	-25
2011	10 871	-12	27	25	52

Flyttmönster 2011

	Kv	M	Tot
Antal inflyttade	283	276	559
däruv 19-24 år	58	56	114
Antal utflyttade	256	251	507
däruv 19-24 år	78	64	142
Flyttningsnetto	27	25	52
netto 19-24 år	-20	-8	-28

Riktad flyttning 2011

Antal individer			
Inflyttade	Utflyttade		
Utlandet	96	Nässjö	59
Vetlanda	57	Jönköping	57
Jönköping	43	Vetlanda	46
Nässjö	41	Växjö	41
Växjö	32	Utlandet	33
Värnamo	22	Värnamo	22
Malmö	20	Göteborg	21
Eksjö	20	Eksjö	21
Göteborg	18	Alvesta	14
Stockholm	13	Vaggeryd	11

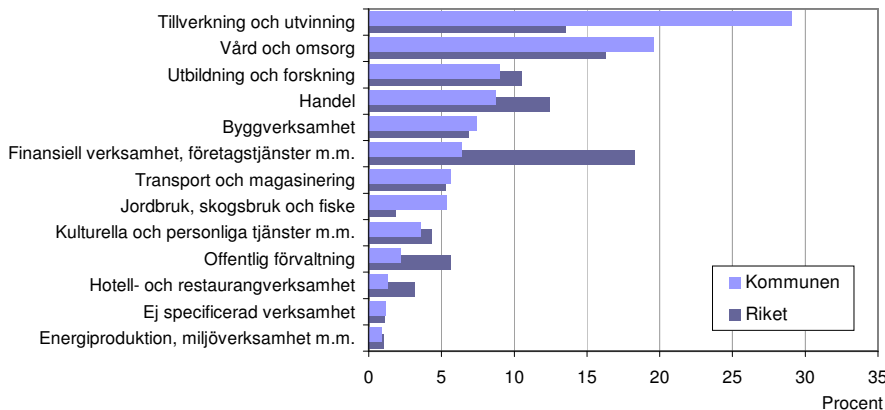
Utrikes födda 2011

Procent av befolkning	Kv	M	Tot
Kommunen	11	11	11
Länet	13	13	13
Riket	15	15	15

Antal kvinnor per 1 000 män i åldern 20-44 år, 2011

Kommunen	Länet	Riket
892	937	959

Sysselsättningens fördelning (nattbefolkning) 2010

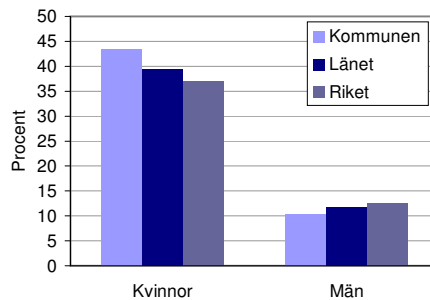


Andel förvärvsarbetande 2006-2010

Procent av befolkningen 20-64 år

År	Kommunen	Länet	Riket
2006	81,3	82,1	76,7
2007	83,0	83,2	77,9
2008	82,1	82,4	77,5
2009	78,1	78,5	74,6
2010	79,8	80,1	75,9

Andel deltidsarbetande av förvärvsarbetande (16-64 år) 2010

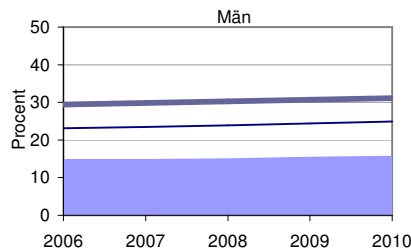
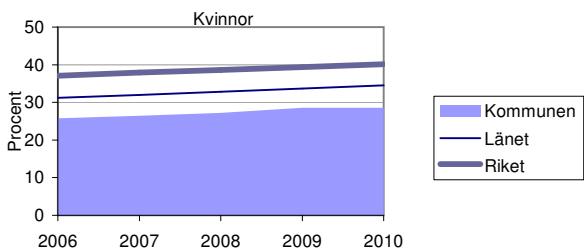


Förvärvsarbetande 2010

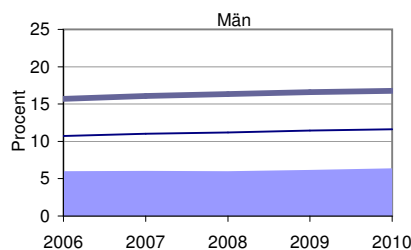
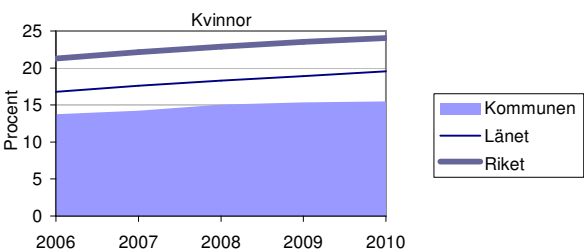
Procent av befolkningen 20-64 år

Kategori	Kommunen	Länet	Riket
Kvinnor	76,3	77,8	74,5
Män	83,1	82,3	77,3
Totalt	79,8	80,1	75,9

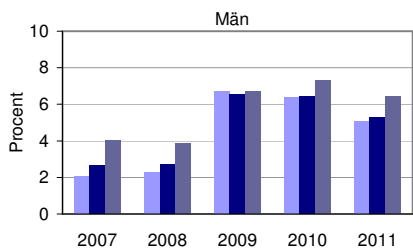
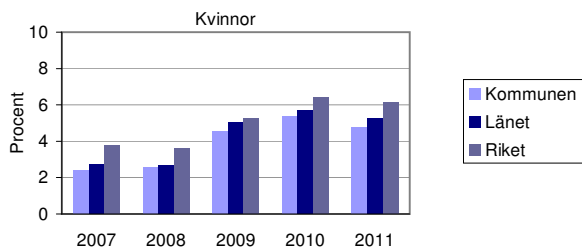
Andel av befolkningen med eftergymnasial utbildning 20-64 år



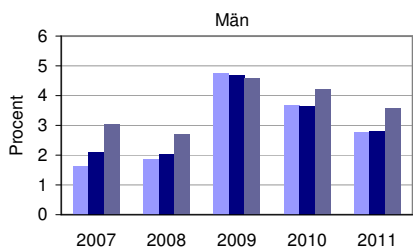
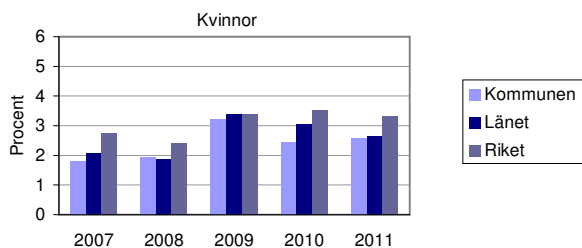
Andel av befolkningen med lång eftergymnasial utbildning (≥3 år) 20-64 år



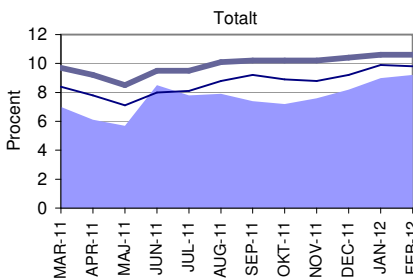
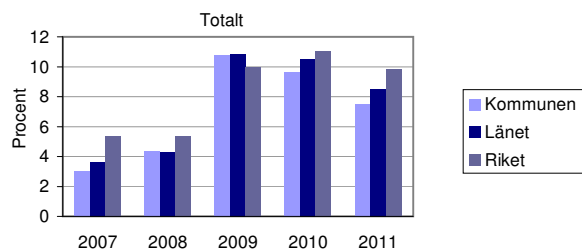
Öppen arbetslöshet samt arbetssökande i program med aktivitetsstöd (16-64 år)



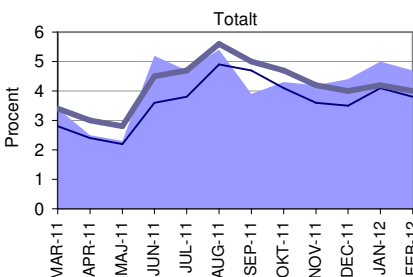
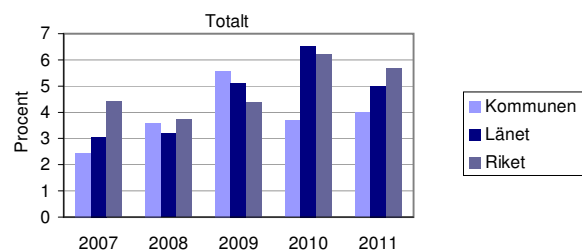
Öppen arbetslöshet 16-64 år



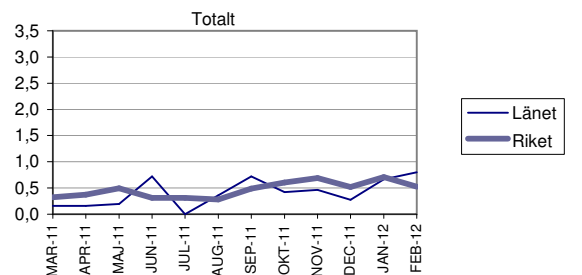
Öppen arbetslöshet samt arbetssökande i program med aktivitetsstöd, ungdomar (18-24 år)



Öppen arbetslöshet ungdomar (18-24 år)



Antal varsel per 1 000 invånare



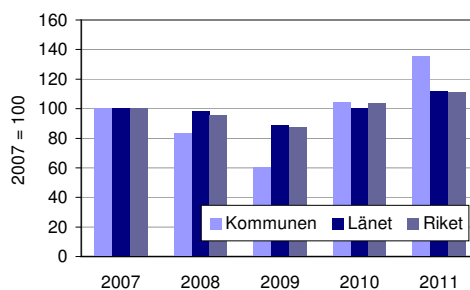
Största pendelströmmarna 2010

Inpendling från:				Utpendling till:			
	Kv	M	Tot		Kv	M	Tot
Vetlanda	125	163	288	Vetlanda	156	222	378
Nässjö	75	102	177	Nässjö	74	126	200
Jönköping	27	51	78	Värnamo	91	95	186
Växjö	26	35	61	Växjö	84	88	172
Värnamo	10	34	44	Jönköping	76	86	162
Eksjö	15	27	42	Eksjö	62	55	117
Vaggeryd	21	18	39	Vaggeryd	36	42	78
-	-	-	-	Stockholm	11	8	19
-	-	-	-	Alvesta	6	8	14
-	-	-	-	-	-	-	-

Endast pendlingsströmmar på minst 5 individer redovisas.

Totala pendlingsströmmar 2006-2010

År	Till	Från	Netto
2006	828	1 392	-564
2007	884	1 421	-537
2008	861	1 418	-557
2009	824	1 412	-588
2010	908	1 462	-554

Index över nyföretagande

Under 2011 registrerades 65 nya företag i kommunen.

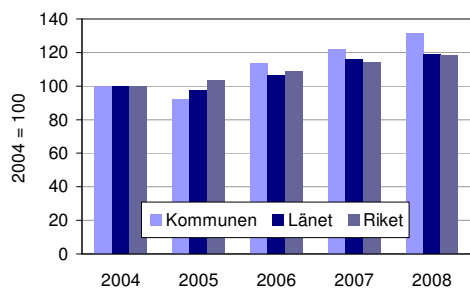
Medelinkomst i åldern 20-64 år, 2010

	Kommun	Län	Riket
Kvinnor	202 000	219 000	229 000
Män	274 000	293 000	299 000
Totalt	239 000	257 000	265 000

Förädlingsvärde (BRP) 2008

	Kommun	Län	Riket
Per capita	244 000	312 000	345 000
Per sysselsatt	576 000	634 000	727 000

Index över utvecklingen av BRP per capita



Skattekraft 2012

Kommunen	
Total skattesats	32,58
varav kommunalskatt	21,58
Skatteunderlag, kr/inv	150 836
Skatteunderlag, index	86

Länet

Medelvärde av skattesats	32,26
varav kommunalskatt	21,26
Skatteunderlag, kr/inv	165 381
Skatteunderlag, index	94

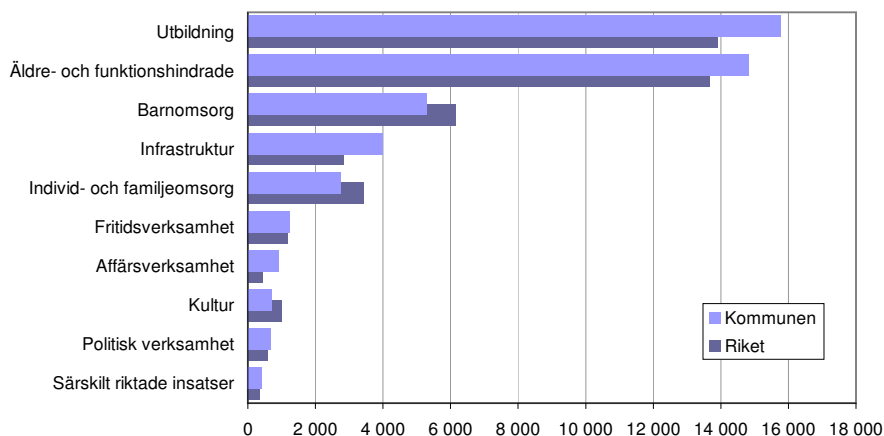
Riket

Medelvärde av skattesats	31,60
varav kommunalskatt	20,59
Skatteunderlag, kr/inv	176 054
Skatteunderlag, index	100

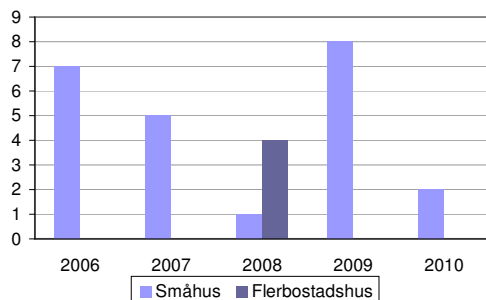
Kostnader per invånare, medelvärde 2010

	Kr/inv	Index
Kommunen	45 522	106
Länet	44 254	103
Riket	43 021	100

Kommunens kostnader per invånare 2010



Färdigställda bostäder i nybyggda hus



Försörjningskvot 2011

Kommunen	Länet	Riket
1,85	1,77	1,72

Uträkning: Befolkning (total) / befolkning (20-64 år)

Förväntad medellivslängd vid födelsen

Medelvärde 2007-2011		
	Kv	M
Kommunen	83,3	79,9
Länet	83,7	79,8
Riket	83,4	79,4

Barnomsorg 2011

Inskrivna barn, procent	Kommunen	Riket
Förskola, 1-5 år	69	83
Fritidshem, 6-9 år*	71	82
Fritidshem, 10-12 år*	13	15
Pedagogisk omsorg, 1-5 år	7	3
Pedagogisk omsorg, 6-9 år	1	0

* Avser år 2010.

Energianvändning per invånare 2008

	kWh/inv	Index
Kommunen	34 716	81
Länet	30 391	71
Riket	43 022	100

Aktivitets- och sjukersättning 2010

Procent av befolkningen (16-64 år)			
	Kommunen	Länet	Riket
Heltid	5,5	4,9	5,3
Samtliga	7,9	7,4	7,4

Älderspensionärer 2011

Procent av befolkningen (65- år)		
	%	Antal
Kommunen	22,1	2 401
Länet	19,7	66 677
Riket	18,8	1 784 668

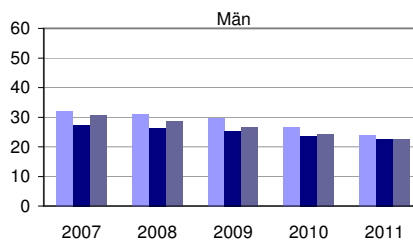
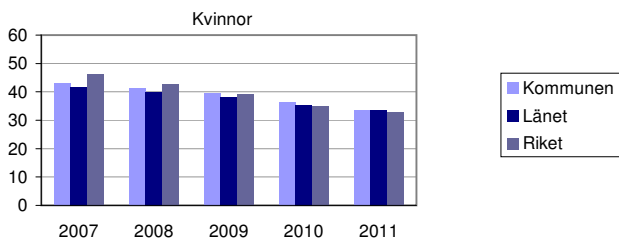
Äldreomsorg 2008

Procent av befolkningen, 65 år och äldre		
	Kommunen	Riket
Hemtjänst i ord. boende	8	9
Särskilda boendeformer	6	6

Procent av befolkningen, 80 år och äldre

	Kommunen	Riket
Hemtjänst i ord. boende	19	22
Särskilda boendeformer	17	15

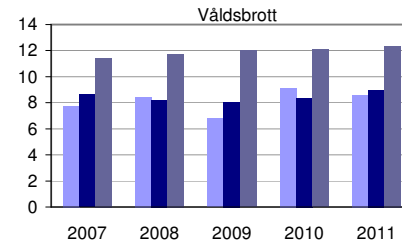
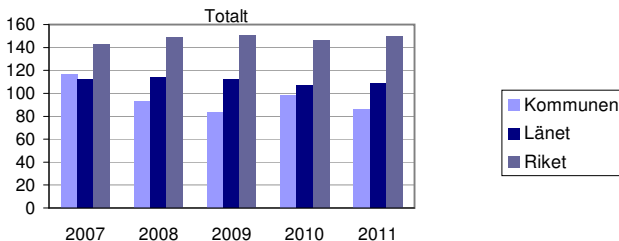
Ohälsotal (antal dagar)



Vårdtillfällen per 1 000 invånare (2010)

	Kv	M
Kommunen	196	154
Länet	188	163
Riket	182	151

Anmälda brott per 1 000 invånare



Anmälda varsel

Statistiken avser enbart varsel som berör mer än fem anställda.

Arbetslöshet

Arbetslöshetsmättet bygger på andelen av befolkningen (16-64 år) som är utan arbete.

Öppen arbetslöshet visar enbart personer som är långtidsarbetslösa. Till långtidsarbetslösa räknas arbetslösa som har varit anmälda som arbetssökande hos arbetsförmedlingen i minst 6 månader. Ungdomar under 25 år räknas som långtidsarbetslösa efter 100 dagar.

Till arbetssökande i program med aktivitetsstöd räknas personer som går arbetsmarknadsutbildning, har arbetspraktik, får stöd till start av näringsverksamhet, ingår i ungdomsinsatser, ingår i förberedande insatser, ingår i projekt med arbetsmarknadspolitisk inriktning eller omfattas av jobb- och utvecklingsgarantin.

Barnomsorg

Den 1 juli 2009 ersattes begreppet familjedaghem med pedagogisk omsorg i skollagen.

Energianvändning

Avser alla typer av energi, omräknat i kWh.

Flyttningsöverskott

Flyttningsöverskott beräknas som skillnaden mellan antal in- och utflyttade.

Färdigställda bostäder

För flerbostadshus avses antalet färdigställda lägenheter.

Förädlingsvärde / BRP

BRP är den regionala motsvarigheten till bruttonationalprodukten (BNP). Det motsvarar värdet av all produktion av varor och tjänster i en region. BRP avser marknadspris i löpande priser. Alla regioners BRP summerar upp till BNP.

Nyföretagande

Med nyföretagande avses antalet nya aktiebolag, enskilda näringsidkare, handelsbolag och kommanditbolag.

Ohälsotal

Ohälsotalen definieras som antalet utbetalda dagar med sjukpenning (inkl förlängd o fortsatt sjukpenning), arbetsskadesjukpenning, rehabiliteringspenning, sjukersättning från socialförsäkringen i åldern 16-64 år. Dagar med sjuklön från arbetsgivare, d v s de två första veckorna av varje sjukdomsperiod, ingår inte i ohälsotalen.

Skatteunderlag

Kommunalt skatteunderlag utgörs av beskattningsbar förvärvsinkomst för fysiska personer. Skattekraften beräknas som skatteunderlag i kronor per invånare vid taxeringsårets ingång.

KÄLLOR:

Arbetsförmedlingen
Bolagsverket
Brottsförebyggande rådet (BRÅ)
Försäkringskassan
Landstinget i Jönköpings län
Skolverket
Socialstyrelsen
Statistiska Centralbyrån (SCB) inklusive rAps-RIS