



SÄVSJÖ KOMMUN

Skydd mot olyckor

Handlingsprogram

Enligt lag (2003:778) om skydd mot olyckor

Antaget av kommunfullmäktige den 18 juni 2012, § 70.

Innehållsförteckning

- 1. Inledning**
 - 1.1 Bakgrund
 - 1.2 Ansvar
- 2. Mål och visioner**
 - 2.1 Nationella
 - 2.2 Lokala
- 3. Beskrivning**
 - 3.1 Räddningstjänsten
 - 3.2 Kommunens centrala säkerhetsgrupp
 - 3.3 Kommunens interna skydd
 - 3.4 Valfördrådet
 - 3.5 Psykiskt och socialt omhändertagande enligt socialtjänsten (POSOM)
 - 3.6 Temagrupper
 - 3.7 Övriga samarbetsparter
- 4. Riskspektrat från vardag till katastrof**
 - 4.1 Vardagshändelser
 - 4.2 Händelser med räddningsinsats
 - 4.3 Stora händelser
 - 4.4 Extraordinära händelser
- 5. Säkerhetsmål och prestationer**
 - 5.1 Fallolycka på särskilt boende i åldersgruppen 65+ som föranleder slutenvård
 - 5.2 Fallolycka i hemmet i åldersgruppen 65+ som föranleder slutenvård
 - 5.3 Inbrott/stöld/skadegörelse inom kommunens verksamhet
 - 5.4 Hot och våld mot personer inom kommunens verksamhet
 - 5.5 Suicid
 - 5.6 Vattenolycka
 - 5.7 Brand i kommunalägd byggnad
 - 5.8 Brand i externt ägd byggnad där kommunen bedriver verksamhet
 - 5.9 Brand i annan byggnad
 - 5.10 Brand i skog och mark (brand ej i byggnad)
 - 5.11 Trafikolycka
 - 5.12 Tågolycka
 - 5.13 Olycka med farligt gods
 - 5.14 Miljöolycka (ex. oljeutsläpp)
 - 5.15 Naturkatastrof (ex. vid snö, storm, regn, ras)
 - 5.16 Längre elavbrott
 - 5.17 Längre teleavbrott
 - 5.18 IT-haveri i kommunen
 - 5.19 Smittat dricksvatten
 - 5.20 Storbrand i byggnad där kommunen bedriver verksamhet
 - 5.21 Pandemi
 - 5.22 Kommunens uppgifter enligt "Sveriges kommuner och landstings överenskommelse med staten om kommunens uppgifter i krishanteringssystemet"
- 6. Uppföljning**
- 7. Uppnådda mål**
- 8. Förklaringar**

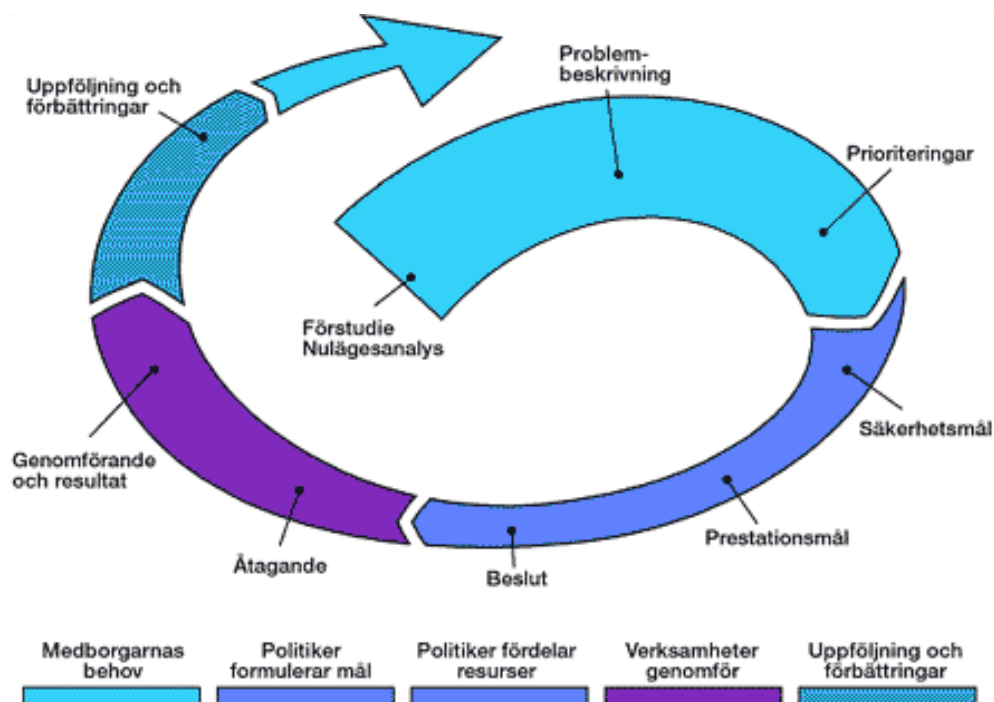
1 Inledning

I detta handlingsprogram läggs kommunens olycksförebyggande och skadeavhjälpande verksamhet samman med, kommunens interna skydd och krisberedskap för extraordinära händelser.

Syftet med detta handlingsprogram är att ge tjänstemän och politiker en sammanfattande bild av vilka förebyggande verksamheter som pågår inom våra förvaltningar samt beskriva vilka mål vi skall arbeta mot.

Arbetet med handlingsprogrammen skall ses som en process med kontinuerlig uppföljning, utvärdering och förbättring. Handlingsprogrammet med säkerhetsmål och prestationsmål skall utformas utifrån den lokala riskanalysen.

Handlingsprogrammet skall antas av kommunfullmäktige för varje ny mandatperiod.



1.1 Bakgrund

Nedanstående beskriver lagrum som ligger till grund för handlingsprogrammet, samt den myndighet som påverkar arbetet.

Lagen om skydd mot olyckor (LSO)

Lag (2003:778) om skydd mot olyckor innehåller bestämmelser om de åtgärder som den enskilde, kommunen och staten ska vidta som skydd mot olyckor.

Enligt lagen ska kommunen utarbeta handlingsprogram för både förebyggande- och räddningstjänstverksamhet för skydd mot olyckor. Syftet är att skapa förutsättningar för att övergripande arbeta olycksförebyggande i kommunen.

Kommunen ska dels redovisa målsättningen för den förebyggande verksamheten samt hur denna är ordnad hur den planeras, dels redovisa målsättningen för räddningstjänsten samt vilken förmåga kommunen har, och avser att skaffa sig, för att göra räddningsinsatser.

Lagen om kommuners och landstings åtgärder inför och vid extraordinära händelser i fredstid och höjd beredskap (LEH)

Enligt lagen (2006:544) om kommuners och landstings åtgärder inför och vid extraordinära händelser i fredstid och höjd beredskap, skall kommuner och landsting analysera vilka extraordinära händelser i fredstid som kan inträffa i kommunen respektive landstinget och hur dessa händelser kan påverka den egna verksamheten. Resultatet av arbetet skall värderas och sammanställas i en risk- och sårbarhetsanalys.

Kommuner och landsting skall vidare, med beaktande av risk- och sårbarhetsanalysen för varje ny mandatperiod fastställa en plan för hur de skall hantera extraordinära händelser.

Myndigheten för samhällsskydd och beredskap

Myndigheten är till för att stärka integreringen med arbetet inom skydd mot olyckor och krisberedskap för att stärka den generella förmågan att möta olika typer av händelser oavsett var dessa än finns i hotskalan. Myndighetens intention är även att handlingsprogram för skydd mot olyckor och förebyggande plan för krisberedskapsarbetet slås samman.

1.2 Ansvar

Den enskildes ansvar

Den enskildes ansvar, vare sig det är en fysisk eller juridisk person, har lyfts fram i lagen. Den enskilde har ett primärt ansvar för att skydda liv och egendom och att inte orsaka olyckor. I första hand är det den enskilde som ska vidta och bekosta åtgärder som syftar till att förhindra olyckor och begränsa konsekvenserna av de olyckor som inträffar.

Exempel på den enskildes skyldigheter i det förebyggande arbetet i LSO är:

- Ägare eller nyttjare av byggnader eller anläggningar skall i skälig omfattning hålla utrustning för brandsläckning och livräddning och i övrigt förebygga brand, samt hindra eller begränsa skador till följd av brand.
- Ägare eller verksamhetsutövare vid farlig verksamhet skall i skälig omfattning hålla beredskap med personal och egendom för att hindra eller begränsa skador på människor eller miljö samt i övrigt vidta nödvändiga åtgärder för att hindra eller begränsa skador. Denne skall också genomföra riskanalyser.
- Skriftlig redogörelse av brandskyddet skall lämnas in till räddningstjänsten i enlighet med tidsintervaller som anges i kommunala föreskrifter.

Kommunens ansvar

Det samhällsinriktade olycksförebyggande arbetet som kommunen bedriver är baserat på ett antal grunder:

- Lagreglerade krav i LSO och förordningen om skydd mot olyckor (FSO) (2003:789).
- Lagreglerade krav i LEH, lagen om kommuners och landstings åtgärder inför och vid extraordinära händelser i fredstid och höjd beredskap.
- Kommunens uppgifter enligt "Sveriges kommuner och landstings" överenskommelse med staten om kommunens uppgifter i krishanteringssystemet.
- Det förebyggande arbetet kring säkerhet och beredskap reglerat genom andra författningar.
- Det förebyggande arbetet kring säkerhet och beredskap som inte är närmare lagreglerat.

Kommunen har tillsynsansvaret i syfte att kontrollera efterlevnaden av LSO och av de föreskrifter som meddelats med stöd av denna. Kommunen skall även ge stöd åt enskild i frågor som berör LSO.

Kommunen har också ansvaret för krisberedskapen enligt LEH, som handlar om att minska sårbarheten i kommunen samt öka förmågan att hantera en större händelse.

- Risk- och sårbarhetsanalyser
- Geografiskt områdesansvar
- Utbildning och övning av den egna organisationen
- Rapportering till staten
- Förrådshålla viss statlig material
- Underhålla och prova alarmeringssystemet (VMA)

Kommunens verksamheter ska samarbeta med varandra, andra kommuner, statliga myndigheter och enskilda för att motverka olyckor i samhället.

2 Mål och visioner

2.1 Nationella

I LSO anges det övergripande nationella målet att:

"I hela landet bereda människors liv och hälsa samt egendom och miljö ett med hänsyn till de lokala förhållandena tillfredsställande och likvärdigt skydd mot olyckor."

Den fastställer också att:

"Kommunens räddningstjänst skall planeras och organiseras så att räddningsinsatserna kan påbörjas inom godtagbar tid och genomföras på ett effektivt sätt."

De nationella målen anger inriktning och kompletteras med verksamhetsmål. Vissa grundläggande verksamhetsmål anges i lagen. Övriga verksamhetsmål ska kommunen själv formulera utifrån den lokala riskbilden.

2.2 Lokala

2.2.1 Övergripande vision

En kommun som växer genom att vi tillsammans med envishet och optimism skapar en av Sveriges mest attraktiva och gröna livsmiljöer för människor och företag.

Övergripande strategiskt mål

År 2020 ska vi vara 11400 medborgare.

2.2.2 Internt skydd

Sävsjö kommun säkerhetspolicy för internt skydd har till syfte att säkerställa en hög säkerhet mot skador och störningar i den kommunala verksamheten.

2.2.3 Skydd mot olyckor

Kommunen ska planera för ett säkert och robust samhälle genom att ta beredskapshänsyn i samhällsplaneringen. Dessutom skall kommunen planera för och vidta de åtgärder som före, under och efter en olycka eller kris behöver vidtas för att skapa en trygg och säker kommun i såväl fred som under höjd beredskap.

Utifrån ovanstående övergripande vision och övergripande strategiskt mål har räddningstjänsten utformat följande vision, verksamhetsidé och verksamhetsmål:

Vision

I Sävsjö kommun skall alla ha en trygg och säker miljö. Brand- och olycksriskerna skall fortlöpande minskas, särskilt beträffande skador på människor, miljö och oersättlig egendom. Detta skall uppnås genom samarbete mellan kommunens förvaltningar och mellan kommunen och andra aktörer.

Verksamhetsidé

Den gemensamma strategin för allt säkerhetsarbete syftar till att i första hand genom förhindrade åtgärder verka för att olyckor inte skall inträffa, i andra hand genom skadeförebyggande åtgärder vidtagna i förväg begränsa skadorna. Om en olycka trots allt inträffar skall ett snabbt och effektivt ingripande ske för att begränsa konsekvenserna.

Verksamhetsmål

Sävsjö kommun skall utgå från den enskildes behov vid planering och arbete före, under och efter olyckan. Den enskildes ansvar för skydd mot olyckor skall tydliggöras.

Genom preventiva insatser skall nivån på antalet utryckningar ligga under 150 larm per år.

Antalet sjukhusvårdade personer till följd av oavsiktliga skador skall minska

Räddningstjänsten skall genomföra ett så stort antal utbildningar som möjligt, dock skall minst 8% av kommunens invånare utbildas varje år i att förebygga och hantera bränder eller andra olyckor.

Kommunens arbete med skydd mot olyckor skall bedrivas systematiskt och så långt som möjligt implementeras i den ordinarie verksamheten.

Vidtagna åtgärder skall vara ekonomiskt lönsamma och målen vara uppföljningsbara.

2.2.4 Krisberedskap

Sävsjö kommun ska ha förmåga att med god kvalitet kunna hantera extraordinära händelser och förhållanden vid höjd beredskap.

Sävsjö kommun ska kunna upprätthålla en effektiv ledning och informationsorganisation en längre tid och med stor uthållighet. Detta skall ske genom samarbete med kommunens förvaltningar, näringsliv, organisationer, andra samhällsorgan, andra kommuner och myndigheter.

Sävsjö kommun ska prioritera förberedande åtgärder som har till syfte att öka kommuninvånarnas säkerhet och livsbetingelser i övrigt vid extraordinära händelser.

3 Beskrivning av nuvarande verksamhet.

Räddningstjänsten har det övergripande samordningsansvaret för kommunens arbete med skydd mot olyckor, internt skydd och krisberedskap. Räddningstjänsten samordnar detta och finns med som en representant i de flesta av kommunens olycksförebyggande verksamheter.

3.1 Räddningstjänsten

Räddningstjänsten ska i första hand arbeta med att reducera de typer av olyckor som kräver räddningsinsats, det vill säga de olyckor som utgör en fara för människor, egendom och miljö. Därutöver ska kommunen verka för att andra olyckor, som kan äventyra verksamhetsmålen, ska minska i antal. För att lyckas med detta ska räddningstjänsten ha en hög kompetens både avseende olycksförebyggande samt skadeavhjälpare arbete. För att klara av det skadeförebyggande arbetet krävs minst två personer med genomförd utbildning i "Tillsyn B" eller motsvarande. Därutöver bör det också finnas ytterligare någon eller några anställda med genomförd utbildning i "Tillsyn A" eller motsvarande.

Administrativ ledning

Räddningstjänsten skall ledas av en räddningschef med lägst räddningsledning B kompetens eller motsvarande samt tillsyn och olycksförebyggande B kompetens eller motsvarande. Utöver räddningschefen skall finnas en ställföreträdande räddningschef. Målsättningen är att ställföreträdande räddningschef har samma kompetens som räddningschefen.

Utöver dessa bör det finnas ytterligare minst ett heltidsbefäl med räddningsledning B kompetens eller motsvarande, samt minst tillsyn och olycksförebyggande A kompetens eller motsvarande. I dag finns inte detta.

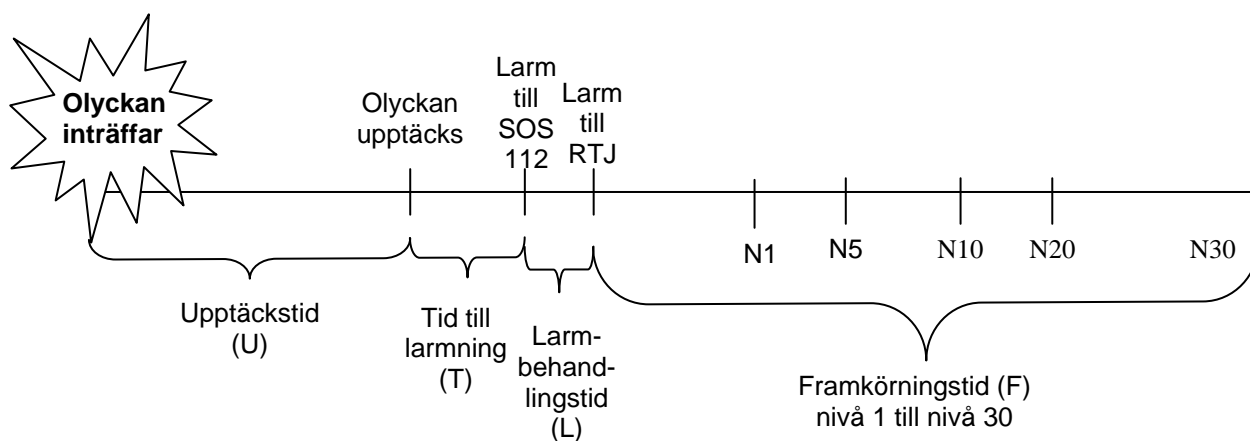
Operativ verksamhet

Tidsfaktorn.

Tiden från det att olyckan inträffar, tills det att räddningshjälp anländer är viktig och i de flesta fall avgörande för att minska konsekvenserna av en olycka. Därför är det av stor vikt att förkorta samtliga tider, från det att olyckan inträffar tills det att räddningshjälp anländer. En uppdelning av tiden i de olika aktörernas ansvarsområde visas i nedanstående bild.

- Upptäcktstiden (U) kan påverkas genom att kommunen verkar för anordningar för tidig upptäckt såsom brandlarm och brandvarnare.
- Tiden till larmning har idag generellt kortats genom den stora tillgången till mobiltelefoner.
- Larmbehandlingstiden påverkas i huvudsak av larmcentralen (SOS).
- Framkörningstiden påverkas i huvudsak av räddningstjänstens utformning samt av framkomlighet i trafiken.

I tidigare redovisningar av räddningstjänstens operativa förmåga har alla tider angivits utifrån det klockslag då räddningstjänsten nås av larmet från SOS. I detta program anges alla tider utifrån när olyckan inträffar. Idag saknas i många fall uppgifter i form av statistik och utredningar på hur lång tiden är från det olyckan inträffar till dess att den upptäcks, kallat upptäckstid, samt tiden från att olyckan upptäcks tills larmet når SOS, kallat tid för larmning.



Den enskilde skall vid olyckor få hjälp från kommunens organisation för räddningsinsats. Hjälpen består dels av en första insats som består av en insatsstyrka om, en Första Insats Person (FIP) som är styrkeledare och fyra brandmän, dels en styrkeuppbyggnad i nivåer upp till en samlad insats som består av de taktiska enheter som krävs för att ha förmåga att klara en dimensionerande olycka. Första insats personen har en anspänningstid på 90 sekunder och åker vid larm direkt till olycksplatsen. För att kunna tillgodose en god servicegrad med möjlighet till styrkeuppbyggnad, är det nödvändigt för de flesta kommuner att samverka om resurser. Det innebär ett solidariskt tänkande att såväl som att få resurser måste man ge resurser vid behov. För detta har avtal tecknats.

Insatsförmågan uttrycks i nivåer från 1 till 30. Varje nivå består av en eller flera taktiska enheter. En taktisk enhet består av:

- Bemanning med viss kompetens och visst antal.
- Fordon
- Material.

Exempel på taktiska enheter är:

- Första insats person (FIP)
- Räddningsenhet (RE).
- Vattenenhet (VE).
- Höjdenhet (HE).
- Ledningsenhet (LE).
- Specialenhet (SE).

Summan av de taktiska enheternas förmåga utgör kommunens insatsförmåga.

Förklaring av vad de olika nivåerna innebär i förmåga vid en räddningsinsats.

Insats avseende	Nivå 1	Nivå 5	Nivå 10	Nivå 20	Nivå 30
Liv	Första insats i syfte att rädda liv	Livräddning av enstaka personer	Livräddning av flera personer	Omfattande livräddning	Livräddning vid stor skadeplats
Egendom	Första insats i syfte att rädda egendom	Enkel skadebegränsning	Normal skadebegränsning	Omfattande skadebegränsning	Omfattande skadebegränsning med uthållighet
Miljö	Första insats i syfte att begränsa miljöskada	Enkel begränsning av miljöskada	Normal begränsning av miljöskada	Omfattande begränsning av miljöskada	Omfattande begränsning av miljöskada med uthållighet

Servicenivå för räddningstjänstingripande.

	10 min	20 min	30 min
Andel av befolkningen som nås av första räddningsinsats	6623 pers 61%	10842 pers 99%	Alla invånare 100%

Nedanstående tabell beskriver servicenivå för räddningstjänstinsats mot brand i byggnad generellt. Det ska ses som en ansats att kunna beskriva servicenivån för olika miljöer. Tiderna är framtagna med ett simuleringsverktyg för tätorterna i Sävsjö kommun. Tiderna förutsätter ett samarbete med resurser inom Räddsam-F. Tabellen beskriver insatser samt vid vilken tidpunkt de levereras. Tider anges i framkörningstid (F).

Ort	Insats med ca 5 man (minuter)	Insats med ca 10 man (minuter)	Insats med ca 20 man (minuter)	Insats med ca 30 man (minuter)
Sävsjö	8	14	26	26
Stockaryd	8	14	34	34
Vrigstad	12	15	33	33
Rörvik	13	15	42	42

Tiderna avser genomsnittliga framkörningstider hämtade ur Planimate körtidsanalysmodell.

Resurser

Den operativa insatsförmågan i kommunen utgörs främst av räddningstjänstens resurser, men även tekniska förvaltningen och miljö/hälsoförvaltningen förfogar över vissa resurser som kan användas vid räddningsinsatser.

Räddningstjänsten i Sävsjö kommun är organiserad för att klara en räddningsinsats i egen kommun samt klara omfattande insatser i egen kommun genom samverkan med andra räddningstjänster. Inom Räddsam-F finns en väl utbyggd samverkan mellan räddningstjänsterna omfattande såväl avtal om ledningsresurser, räddningsresurser som avtal om snabb insats från närmsta räddningsstyrka oavsett kommungräns. För detta har avtal tecknats. Avtalen redovisas i **bilaga 1**.

Sävsjö kommun skall ha 3 befäl (varav ett heltidsbefäl) och 8 brandmän i beredskap dygnet runt. Dessa är fördelade på två brandstationer, en i Sävsjö och en i Stockaryd. Heltidsbefälet (Insatsledaren) delas med Vetlanda kommun. Organisatoriskt finns två insatsledare i Sävsjö kommun och två i Vetlanda kommun. Dessa har under sin beredskapsvecka insatsledarberedskap för båda kommunerna. Under normal arbetstid utgår man från sin arbetsplats och under kvällar och helger har man beredskap i hemmet.

Heltidsbefälet (insatsledare) skall ha minst räddningsledning B kompetens eller motsvarande och de två deltidsbefälen (styrkeledare) skall ha räddningsledning A kompetens eller motsvarande. De personella resurserna kan i grundläget bemanna två räddningsenheter och en ledningsenhet, alternativt en räddningsenhet, en vattenenhet och en ledningsenhet. Förmåga att bemanna samtliga tillgängliga resurser samtidigt finns ej. Om behov för detta föreligger får detta lösas genom samverkan inom Räddsam-F organisationen.

Samverkansavtalet inom Räddsam-F innebär förutom att Sävsjö kommun kan få hjälp, även att man skall ge hjälp till annan kommun. Detta kan innebära att egna styrkor tillfälligt kan flyttas på begäran av räddningschef i beredskap (RCB) vilket kan få till följd att den egna beredskapen vid dessa tillfällen kan bli något försämrade.

Räddningstjänsten har initialt i larmskedet inte tillgång till något höjdfordon. Höjdfordon beräknas inte kunna vara på plats i kommunen förrän tidigast 30 minuter efter larm. Fönster som en andra utrymningsväg i bostäder, kontor och därmed jämförlig verksamhet med max 15 personer, kan därför inte accepteras, om fönstret är beläget högre än 11 meter över mark.

Ledning av räddningsinsatser sker i samverkan, genom avtal, inom Räddsam- F. Detta säkerställer att det finns resurser för att leda i olika nivåer och bygga upp staber till stöd för räddningsledningen. På brandstationen i Sävsjö skall det finnas en förmåga att etablera en bakre operativ stab och på SOS-centralen i Jönköping skall det finnas möjlighet att etablera en strategisk stab. Rätten att fatta normativa/strategiska beslut för räddningstjänsten i Sävsjö kommun vid pågående omfattande insatser i Jönköpings län, har delegerats till räddningschef i beredskap funktionen. Till insatsledare från andra kommuner finns delegation utfärdad för att de vid behov skall kunna verka som räddningsledare i Sävsjö kommun.

Övningsverksamhet.

Brandman deltid.

Deltidspersonal ska öva i en omfattning av 50 tim/år. Ett årligt övningsprogram upprättas av ledningen i syfte att likrikta och kvalitetssäkra övningsverksamheten. Räddningsverkets FoU rapport "Exempel på mål för den kommunala räddningstjänstens övningsverksamhet" ligger som grund till utformningen av detta övningsprogram.

Rökskyddsövningar genomförs enligt AFS 2007:7. Registrering och uppföljning av genomförda övningar sker. Övningar leds i stor utsträckning av heltidspersonalen.

Under senare år har heldagsövningar ordnats en gång/år, ofta på annan ort och med inhyrd kursledning.

Styrkeledare deltid.

Samtliga befäl är utbildade och arbetar enligt principen "Grunder för ledning". Räddsam-F dokumentet "Rutin för ledning och stabstjänst" används som styrdokument. Övningar har skett både på regional och på lokal nivå. Antalet övningstimmar och övningsprogrammet för befälen är samma som för brandman deltid. Någon gång per år deltar befälen i någon typ av kompetensutveckling, speciellt avsedd för sin yrkeskategori.

Insatsledare heltid.

Samtliga heltidsbefäl är utbildade och arbetar enligt principen "Grunder för ledning". Räddsam-F dokumentet "Rutin för ledning och stabstjänst" används som styrdokument. För heltidsbefälen finns ingen detaljerad övningsplan upprättad. Kompetensutvecklingen för heltidsbefälen sker genom deltagande i seminarier, kurser och övningar, ofta i samverkan med Räddsam-F organisationen.

Insatsförmåga vid stora olyckor och katastrofer

Stora olyckor kräver stor förmåga till samverkan och ledning av räddningsinsatser. De belastar också kommunen i sin helhet och kräver samverkan med många myndigheter och organisationer.

I Jönköpings län inom Räddsam- F finnas en samlad förmåga att etablera ledning och stöd till ledning samt räddningsresurser för att klara stora olyckor. Denna förmåga skall successivt öka från första insats till en omfattande insats med över 100 räddningspersonal insatta inom en till två timmar. Samtidigt med en omfattande insats skall en lägsta beredskap upprätthållas för ytterligare larm i de kommuner som bidrar med räddningsresurser.

Olyckor med katastrofala följder inträffar mycket sällan men har så stora konsekvenser att samhället ändå måste ha en viss förmåga att klara främst livräddning vid katastrofer.

Dessa olyckor karaktäriseras av att samhällets resurser inte räcker till för hjälpinsatser i normal omfattning, utan arbetet inriktas på livräddning och att säkerställa samhällsviktig verksamhet.

Vid denna typ av olyckor krävs stora räddningsresurser från hela Sverige och även hjälp från utlandet. Dessa enheter måste kunna anvisas delområden som de får ansvarar för. Samhällets förberedelser för räddningstjänst under höjd beredskap utgör grunden för planering av katastrofer i fredstid.

Larmning.

SOS Alarm utför enligt avtal utlarmning av räddningstjänstens taktiska enheter. Efter mottagning av inkommande 112 samtal eller automatiskt brandlarm så verkställer SOS ett förberedande larm. Vid ett förberedande larm larmas personalen till närmsta taktiska enhet som då kan bege sig till enheten och förbereda sig för utryckning. Under pågående intervju med den drabbade väljer SOS operatören vilken larmplannivå som skall gälla och verkställer utlarmning av de enheter som behövs.

Brandvatten

Tekniska förvaltningen ansvarar för att vatten för brandsläckning finns tillgängligt i brandpostsystem och branddammar. I kommunen tillämpas delvis det så kallade alternativsystemet för brandvattenförsörjning, vilket innebär att brandpostsystemet är utglesat i vissa områden. För att få ha ett utglesat brandpostsystem krävs att räddningstjänsten har omedelbar tillgång till en tankbil vid larm. Tekniska förvaltningen redovisar löpande om vilka områden som har eller byggs om till alternativsystem.

Förebyggande verksamhet

Nedanstående arbetsuppgifter är enligt nuvarande beslut ålagda räddningstjänsten.

Rådgivning/information/utbildning

Räddningstjänsten ansvarar för rådgivning, information och utbildning kring de frågor som berör LSO. För att underlätta för den enskilde att fullgöra sina skyldigheter ska räddningstjänsten aktivt och kontinuerligt sprida betydelsefull information samt vara tillgänglig för rådgivning.

Tillsynsplanering

Tillsyn skall bedrivas på ett sätt som skall säkerställa att brandskyddet inom verksamheter och fastigheter är skäligt. Inför varje nytt verksamhetsår skall räddningstjänsten ta fram en plan för den tillsynsverksamhet som skall bedrivas under det kommande verksamhetsåret. Planen skall fastställas av Myndighetsnämnden.

Tillsyn enligt LSO

Räddningstjänsten ska genomföra tillsyn enligt LSO och lägga stor vikt vid information angående systematiskt brandskyddsarbete. Räddningstjänsten svarar för tillsyn och hantering av skriftliga redogörelser för brandskyddet. Vid all tillsyn ska samarbetet med andra berörda kommunala myndigheter främjas, främst genom en utökad gemensam planering av tillsynsbesök. Avgift för tillsynsbesök anges i kommunala föreskrifter.

Tillsyn enligt Lag om brandfarliga och explosiva varor

Tillstånds och tillsynsärenden, enligt Lagen om brandfarliga och explosiva varor (LBE) 2010:1011 hanteras av kommunens myndighetsnämnd, vilken delegerat ärendena till räddningstjänsten. Tillsyn över hanteringen av brandfarliga och explosiva varor enligt LBE utförs av kommunens räddningstjänst.

Rengöring och brandskyddskontroll enligt LSO

En viktig brandförebyggande åtgärd är rengöring (sotning) av eldstäder och där tillhörande rökkanaler. Det är också viktigt att dessa anordningar kontrolleras regelbundet avseende brandskyddet (brandskyddskontroll).

För den rengöring och brandskyddskontroll som anges i LSO 3 kap 4 §, ansvarar kommunens skorstensfejarmästare genom avtal.

Kommunen får medge sotning av egen fastighet under förutsättning att det sker på ett betryggande sätt. Räddningstjänsten ansvarar för hantering och beslut om ansökningar gällande egen sotning.

Intervall för rengöring fastställs i kommunala föreskrifter som antas av kommunfullmäktige. Intervall för brandskyddskontroll är fastställda i Räddningsverkets föreskrifter SRVFS 2005:9.

Olycksförloppsutredning enligt LSO

Enligt LSO ska räddningstjänsten genomföra en olycksförloppsutredning efter varje olycka som föranlett räddningsinsats. Olyckan ska undersökas för att klargöra orsak, olycksförlopp och hur insatsen har genomförts. Olycksförloppsutredningarna ska ses som ett naturligt steg i uppföljningen och utvärderingen av handlingsprogrammet. För att kunna genomföra en olycksförloppsutredning med tillräckligt hög kvalitet, bör minst en person ha genomgått utbildning för detta.

Riskhänsyn i samhällsplaneringen

Räddningstjänsten arbetar aktivt för att minska riskexponering av kommunens invånare. Säkerhetsarbete och riskhänsyn ska därför ske i ett tidigt skede i plan- och byggärenden. Detta ökar möjligheten att påverka riskerna och därmed medverka till en säker och trygg miljö för

kommunens invånare. Ett steg i detta arbete är samverkan mellan berörda förvaltningar. Räddningstjänsten är alltid en remissinstans till Sävsjö kommuns samhällsbyggnadsavdelning vid framtagande av nya planer. Räddningstjänsten deltar oftast i de byggsamråd som hålls av Miljö & Byggförvaltningen i samband med ny och ombyggnation av fastigheter.

Övriga remisser

Räddningstjänsten svarar, som remissinstans, på andra myndigheters olika tillståndsprövningar t ex alkoholtillstånd, hotell tillstånd, tillstånd till offentliga sammankomster m m.

Varning och larm

Allmänheten kan varnas via systemet Viktigt meddelande till allmänheten (VMA). VMA kan utlösas från brandstationen i Sävsjö samt av SOS Alarm, via fjärrstyrning.

Räddningstjänsten är skyldig att vara mottagare av larm enligt LSO. För detta ändamål har kommunen avtal med SOS Alarm AB i Jönköping för inkommande och utgående alarmering.

Trafiksäkerhet

Räddningstjänsten ska delta i säkerhetsarbetet med olika aktörer, för att förebygga trafikolyckor i kommunen.

3.2 Kommunens centrala säkerhetsgrupp

I kommunens centrala säkerhetsgrupp finns alla kommuners förvaltningar samt kommunala bolag representerade. Gruppen samordnar säkerhetsarbetet i kommunen. Gruppen har också utsett en särskild arbetsgrupp som arbetar med kommunens övergripande risk- och sårbarhetsanalyser vid extraordinära händelser.

För att minska sannolikheten för och konsekvenserna av en olycka ställs allt hårdare krav på att den samhälleliga beredskapen för svåra påfrestningar ökas. För att få en heltäckande riskbild krävs att ett mycket brett spektrum av risker hanteras, allt från trafikolyckor och villabrand till naturkatastrofer och förtroendekriser. Samhällsviktiga funktioner som vatten, el, telefoni, sjukvård, omsorg m.m måste också hanteras med avseende på risk- och sårbarhet.

3.3 Kommunens interna skydd

Kommunens säkerhetspolicy syftar till att säkerställa en hög säkerhet, för att motverka skador och störningar i den kommunala verksamheten.

Kommunen ska aktivt och systematiskt förebygga risker genom en god säkerhetsplanering.

Säkerhetsarbetsarbetet syftar till att minimera negativa konsekvenser av olyckor, skador och störningar m.m för människor, verksamhet och resurser.

Säkerhetsarbetet syftar också till att skapa en god säkerhet och trygghet för kommuninvånarna samt en kvalitetshöjning av kommunens totala verksamhet.

Det innebär att:

- analysera, värdera och åtgärda risker inom kommunens verksamhetsområde.
- på ett tidigt stadium i planeringsprocesser ta hänsyn till säkerhet och trygghet.
- minska antalet skador och därmed kommunens kostnader för reparationer och underhåll, skadeståndsanspråk med mera.
- säkerställa en hög grad av personsäkerhet i den kommunala verksamheten.
- minimera störningar i kommunal service till följd av stängda servicehus, skolor, driftstopp av vatten/avloppsförsörjning m.m

Säkerhetspolicyn gäller för hela den kommunala verksamheten, inklusive verksamheter i hyrda lokaler.

Den omfattar även de kommunala bolagen och verksamheter som kommunen har bestämmande inflytande.

För säkerhetsarbetet gäller även befintliga och framtida verksamhetsspecifika riktlinjer.

Arbetet med säkerhetsfrågorna skall bedrivas systematiskt i berörda verksamheter och omfatta:

- fortlöpande risk- och konsekvensanalyser
- genomförande av skadeförebyggande åtgärder
- fortlöpande skaderapportering
- utbildning och information

Samordning av gemensamma resurser skall beaktas.

Centrala säkerhetsgruppen skall årligen upprätta en tidplan för det kommande årets säkerhetsarbete.

3.4 Välfärdsrådet

Välfärdsrådet består av förvaltningschefer och representanter från kommunstyrelsen, landstinget, räddningstjänsten, polisen samt näringslivet.

Välfärdsrådet är ett råd för olika samverkanspartners som gemensamt arbetar med brottsförebyggande och hälsofrämjande frågor för att uppnå en positiv samhällsutveckling i kommunen.

Syftet är att långsiktigt förbättra folkhälsan och förebygga brottslighet för en social och miljömässig hållbar utveckling i kommunen.

Välfärdsrådet i Sävsjö kommun bildades 2004, då slogs det lokala Brottsförebyggande rådet och kommunens Folkhälsoråd ihop.

Arbetet i Välfärdsrådet ska genomsyras av tre perspektiv:

- FN:s konvention om barns rättigheter
- Genderperspektiv
- Jämlikhetsperspektiv

Välfärd är en viktig förutsättning för att befolkningen ska kunna leva ett gott liv.

3.5 Psykiskt och socialt omhändertagande enligt socialtjänstlagen (POSOM)

POSOM står för Psykiskt Och Socialt Omhändertagande och innebär att samhällets samlade resurser skall samordnas i syfte att erbjuda de hjälpbehövande en god service och vård vid stora olyckor och katastrofer.

Målet för det psykiska och sociala omhändertagandet av drabbade människor vid olyckor och katastrofer är att ge stöd i den aktuella situationen och att förebygga psykisk ohälsa på sikt.

POSOM-gruppen är organisatoriskt knuten till socialnämnden och underställd Centrala säkerhetsgruppen (kommunens krisledningsgrupp) vid extraordinära händelser som berör flera av kommunens verksamheter.

POSOM-gruppens uppgift är att säkerställa att beredskapen för psykosociala insatser är god och att berörda organisationer är ständigt förberedda för olika typer av händelser, samt att samordna psykosociala insatser vid akuta större olyckor och katastrofer.

Kommunens POSOM-grupp är indelad i två funktioner, en ledningsfunktion och en krisstödsfunktion,

POSOM-Ledningsgrupp utgör kommunens ledningsgrupp för det psykiska och sociala omhändertagandet vid stora olyckshändelser och katastrofer och består av socialchef (sammankallande), enhetschef IFO (vice sammankallande), primärvårdschef, rektor vid Gymnasieskolan, representanter för kyrkorna samt företagshälsovården. Vidare är räddningschef och representant för polisen adjungerade vid POSOM-gruppens sammanträden.

POSOM- Krisstödsfunktion

För akuta insatser av psykosocial natur vid vardagsolyckor av allvarligare slag, finns POSOM - Krisstödsfunktion. Denna består av socialsekreterare, fältassistent, familjepedagog, skolkurator, distriktsköterska, psykolog, präst och pastor. Uppgiften att delta i POSOM krisstödsfunktion utgör ett uppdrag i tjänsten, och respektive huvudman har förbundit sig att ersätta övertid och andra kostnader som medarbetarens medverkan i krisarbetet medför.

För mer information se: Sävsjö kommuns ” Handlingsplan för psykiskt och socialt omhändertagande vid stora olyckor och katastrofer”

3.6 Temagrupper

På uppdrag av den centrala säkerhetsgruppen kan förvaltningsövergripande temagrupper bildas där även andra organisationer ingår. För närvarande finns temagrupper rörande trafiksäkerhet, elbortfall och systematiskt brandskyddsarbete.

3.7 Övriga samarbetspartner

I övrigt ska kommunen samarbeta med bland andra:

- Räddsam F, samverkan mellan räddningstjänsterna i Jönköpings län
- F-samverkan, regional krissamverkan i Jönköpings län
- Landstinget
- PKL; Psykologiskt och psykiatrisk katastrofledningsgrupp enligt hälso- och sjukvårdslagen
- Pensionärsorganisationer
- Frivilliga organisationer: Röda Korset, Hemvärnet, Lottakåren m fl.
- Hundförare med räddningshundar
- Idrottsföreningar
- Civilförsvarsförbundet
- Kyrkor
- Scouter
- Svenska Livräddningssällskapet
- M fl

4. Riskspektrat från vardag till katastrof

Här beskrivs kortfattat vilka risker som finns inom kommunen samt vilka scenarier som valts för att bearbetas i handlingsprogrammet.

En riskanalys för olyckor som kan föranleda räddningsinsats gjordes 2011 och en sårbarhetsanalys gällande extraordinära händelser har arbetats fram vilken redovisades för kommunstyrelsen 2012.

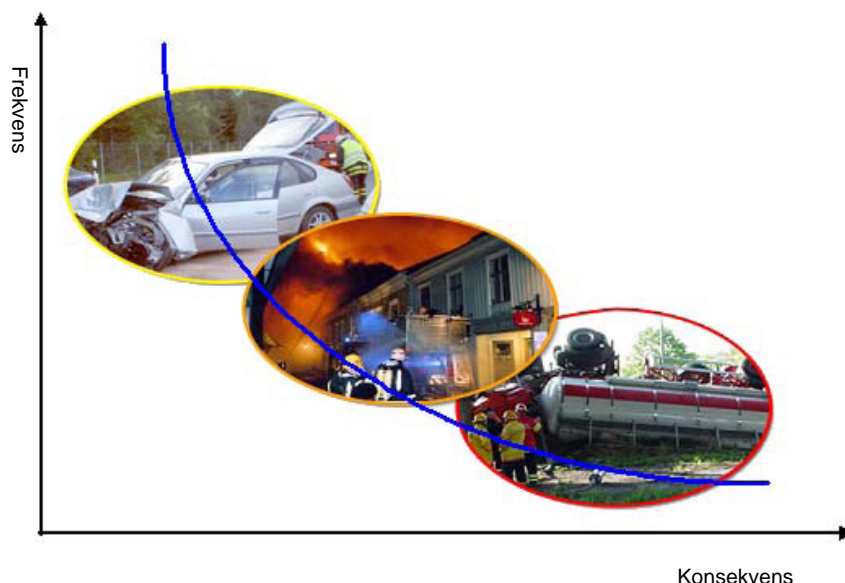
Vardagshändelser är de händelser av negativ karaktär som inträffar dagligen. Det kan vara fallolyckor, förgiftning, hot, skadegörelse, inbrott m.m.

Händelser med räddningsinsats inträffar inom kommunen i snitt med tre händelser per vecka. Det är dessa händelser; trafikolycka, brand, vattenolycka med flera, som oftast förknippas med räddningstjänsten. De här händelserna har vanligtvis allvarigare konsekvenser än vardagshändelserna.

De stora händelserna inträffar då och då och kan få mycket allvarigare konsekvenser. Utsläpp av farligt ämne, en tågolycka, är några av dessa scenarier.

Med extraordinär händelse avses en sådan händelse som avviker från det normala, innebär en allvarlig störning eller överhängande risk för en allvarlig störning i viktiga samhällsfunktioner och kräver skyndsamma insatser av en kommun eller ett landsting. Dessa inträffar mer sällan. Exempel på en sådan händelse kan vara stormen "Gudrun", en pandemi eller en smitta av kryptosporidium i dricksvattnet.

Vilka brott och olyckor som kan drabba kommunen kan givetvis inte förutsägas med exakthet. Dock vet vi att de vanliga händelserna i stort sett inträffar i samma utsträckning och med samma fördelning som föregående år. Ovanliga händelser som kan innebära stora konsekvenser kan dock i mycket liten utsträckning förutsägas, men genom att bedöma om förutsättningar finns för olika typer av händelser kan ändå något om riskbilden förutsägas. Tyvärr kan man inte väga samman dessa risker för vanliga respektive ovanliga händelser med någon statistisk modell, den totala hotbilden får bedömas mer pragmatiskt. En värdering av hot och riskbild i kommunen kan göras utifrån följande figur.



Utvecklingen pekar på att när det gäller konsekvenser avseende befolkningens liv och hälsa så består det dominerande hotet mot detta, av risken för en individ att råka ut för en olycka. Endast någon enstaka procent av befolkningen omkommer eller skadas allvarligt i samband med kriser eller extraordinära händelser. Den helt dominerande skadebördan kommer från mer vardagliga händelser i framför allt hemmet, i skolan och barnomsorgen, på idrottsplatser, i trafiken och på arbetsplatsen. Inte desto mindre är det viktigt att inte bara se till individens skydd och säkerhet när det gäller olyckor, utan även att värna om andra värden, det vill säga att upprätthålla samhällets funktionalitet, eftersom det inte finns någon skarp gräns mellan att å ena sidan värna om samhällets funktionalitet och å andra sidan värna om människors liv och hälsa.

4.1 Vardagshändelser

Risker

Fallskador är på väg att bli ett stort folkhälsoproblem. Enligt Myndigheten för samhällsskydd och beredskap så beräknas den totala samhällskostnaden för fallolyckor som inträffade i Sverige under 2005 beräknas uppgå till 22 miljarder kronor i 2005 års penningvärde. Fler än 1500 personer omkom och 75000 personer skadades så svårt att de behövde slutenvård.

De direkta kostnaderna, det vill säga de resurser som förbrukades till följd av olyckorna, uppgick till 12,6 miljarder kronor, vilket motsvarar 60 procent av den totala kostnaden. De indirekta kostnaderna, det vill säga de resurser som inte uppstod eller som förlorades till följd av olyckorna, i form av produktionsbortfall uppgick till 9,4 miljarder kronor, vilket motsvarar 40 procent av den totala kostnaden.

Omkring 45 % av den totala kostnaden för fallolyckor bärs av den offentliga sektorn. Landstinget står för den största andelen 28 % medan kommunen står för 12%, staten för 6 % och näringslivet för 10 %. Övrig del 45 % står den enskilda individen själv för eller 10 miljarder vilket motsvarar drygt 1000 kronor per invånare.

Den största kostnadsposten till följd av fallolyckor är produktionsbortfall som står för 42% av den totala kostnaden. Vård i hemmet står för 27 procent och sjukvård (öppen och sluten) för 23 procent.

För den äldre blir konsekvenserna av fall oftast allvarligare än för en yngre person beroende på skörhet orsakad av åldersförändringar, funktionsnedsättningar, sjukdom och viss behandling. Dessutom förorsakar fall hos äldre rädsla, smärta, nedsatta funktioner, försämrad livskvalitet och därmed risk för en för tidig död.

Personal, politiker, elever m.fl i den offentliga sektorn blir alltför ofta utsatta för hotsituationer och våldshandlingar. Att utsättas för hot eller våld kan få långtgående konsekvenser, både fysiskt och psykiskt. Det är viktigt att en kommun har förutsättningar för att utföra de ålägganden som krävs enligt lagen och även ges möjlighet till att lämna god service i övrigt.

Inbrott, stölder och skadegörelse är i många kommuner ett omfattande problem som kostar miljonbelopp varje år. Förutom de ekonomiska konsekvenserna innebär det ofta ett avbrott i verksamheten och en känsla av otrygghet.

Scenarier

- Fallolycka på särskilt boende i åldersgruppen 65+ som föranleder slutenvård
- Fallolycka i hemmet i åldersgruppen 65+ som föranleder slutenvård
- Inbrott/stöld/skadegörelse inom kommunens verksamhet
- Hot och våld mot personer inom kommunens verksamhet

4.2 Händelser med räddningsinsats

Risker

Räddningstjänsten ska redovisa de risker för olyckor som finns i kommunen. Riskinventeringar och riskanalyser med åtföljande riskbedömningar ska därför ingå i processarbetet för skydd mot olyckor.

I Sävsjö kommun förväntas, statistiskt sett, ca 150 händelser inträffa per år som kräver räddningsinsats. De olyckor som inträffar mest frekvent i Sävsjö kommun är trafikolyckor och brand i byggnad.

Trafikolyckor och drunkningsolyckor är de händelser som ger störst konsekvenser när det gäller liv. Brand i byggnad ger de största ekonomiska skadorna med ett förväntat skadebelopp på ca 13.5 miljoner/år medan trafikolyckorna beräknas kosta 2,1 miljoner/år.

Persontrafik och tung trafik passerar dagligen genom kommunen. De mest trafikerade vägarna är väg 30 och väg 127. Södra stambanan Stockholm – Malmö går även genom kommunen.

En stor del av kommunens yta täcks av sjöar och vattendrag. Dessa utgör en risk för vattenolyckor. I kommunen finns också stora skogsarealer med bitvis svårframkomlig terräng. Olyckor i skog och mark såsom skogsbränder och olycksfall är finns också terräng viket kan försvåra räddningsinsatser.

Scenarier:

- Suicid
- Vattenolycka
- Brand i kommunägd byggnad
- Brand i externt ägd byggnad där kommunen bedriver verksamhet
- Brand i annan byggnad
- Brand i skog och mark (brand ej i byggnad)
- Trafikolycka
- Tågolycka

4.3 Stora händelser

Risker

I Sävsjö kommun finns vårdinrättningar, samlingslokaler skolor och förskolor som tillsammans utgör samhällsviktiga objekt och ska beaktas i riskhanteringsarbetet. Vidare finns ett flertal industrier med riskbilder, bland annat flera stora träindustrier samt industrier som hanterar kemikalier och brandfarliga varor.

Klimatet i Sverige förändras vilket medför större risker för naturrelaterade olyckor. Ett exempel på en sådan olycka kan vara översvämningar, stormar och snöfall som skadar flertalet fastigheter och kommunikationsleder.

Scenarier

- Olycka med farligt gods
- Miljöolycka (ex oljeutsläpp)
- Naturkatastrof (ex snö, storm, regn, snö, värmebölja, ras)
- Översvämning i Vrigstads och Stockaryds samhällen, samt övriga vattendrag och sjöar

4.4 Extraordinära händelser

Risker

Klimatet nämndes ovan och det är bland annat denna klimatförändring som ökar risken för att en extraordinär händelse ska inträffa i kommunen. Stormarna blir fler och större vilket kan leda till elavbrott, teleavbrott, översvämningar m.m. I samband med detta kan det även bli problem med vattenförsörjningen.

Det finns flera andra typer av händelser som kan bli extraordinära, men eftersom det inte finns någon möjlighet till att identifiera alla tänkbara risker har ett antal scenarier använts. Dessa är baserade på några av de risker som har identifierats i kommunen och presenteras nedan.

Scenarier

Stor tågolycka i centrala Sävsjö – gasolvagnar/personvagnar

Ett godståg har spårat ur i centrala Sävsjö vid tåg- och busshållplatsen med ett antal vagnar lastade med farligt ämne i form av ammoniak. Innehållet i vagnarna måste pumpas över (lektras) till andra vagnar innan de skadade vagnarna kan lyftas tillbaka på spåret. Vissa skador finns på tankvagnarna som gör att lektringen kan misslyckas. En utrymning behöver därför genomföras inom ett större område i centrala Sävsjö.

Svåra väderförhållanden – kyla – isstorm, med ett längre elavbrott som följd

Ett stort antal stolprisar på grund av isbildning och höga vindtryck på 400 kV-ledningarna i mellan Sverige. Mycket omfattande skador inträffar också i de regionala elnäten. De lokala elnäten på landsbygden som inte är jordkabel blir efter hand helt raserade inom stora delar av området. Järnvägstrafiken upphör och telekommunikationerna fungerar bristfälligt. Vägar, även större förbindelser, är till stora delar oframkomliga på grund av isbeläggning, omkullblåsta träd och nedfallna ledningar.

Allmänheten uppmanas att inte ge sig ut å vägarna och lastbilstrafik uppmanas att stanna vid uppsamlingsplatser. Begränsad elförsörjning råder med en manuell bortkoppling som följd.

Brand i egen lokal

En kraftig brand utbryter i en lokal som är direkt anslutning till egen verksamhet. Byggnaden där den kommunala verksamheten bedrivs måste utrymmas. Lokalen blir helt utbrunnen och kan inte användas på ca 3 månader. De intilliggande lokalerna kan inte användas förrän efter några dagar då de luktar brandrök.

Pandemi

Influensapandemier är globala utbrott av nya virusvarianter där vi saknar motståndskraft. Utbrott sker cirka tre gånger på århundrade. Det går inte att förutsäga hur svårt en framtida influensapandemi drabbar oss. Frånvaron antas vara minst 15% under en period av 6-8 veckor. Upp till 50 % kan vara sjuka samtidigt under en tvåveckorsperiod. En pandemi brukar komma i 2 – 3 vågor.

IT-avbrott

Inkommande fiberkablar till datahallen grävs av vilket får till följd att all kommunikation till och från serverhallen är bruten. Serviceavtal finns för att åtgärda detta inom 1,5 dygn. När kommunikationen kopplas på igen upptäcks att data är korrupt. Under 2,5 – 3 dygn som det tar att åtgärda detta går det endast att jobba lokalt i respektive dator i de kommunala verksamheterna.

5 Säkerhetsmål och prestationer

Utifrån framtagna riskanalys och antagna risk- och sårbarhetsanalys (ks 2010-11-30, § 238) har följande säkerhetsmål med prestationer lyfts fram som angelägna att arbeta med under mandatperioden 2011- 2015 för att kunna erbjuda kommuninvånarna ett tillfredsställande och likvärdigt skydd mot olyckor samt att minska sårbarheten och öka förmågan att hantera en större krishändelse. En mer detaljerad redovisning av prestationerna redovisas i **bilaga 2**.

Säkerhetsmål beskriver tillståndet hos *den enskilde*, såväl juridiskt som enskild person, när det gäller nivån på skyddet och säkerheten.

Prestationer beskriver vilka konkreta åtgärder och styrmedel *kommunen* eller någon annan aktör tänker använda för att uppnå angivet säkerhetsmål.

Ansvariga för att prestationerna blir verkställda är de som omnämns i kolumn två i bilaga 1. Endast kommunens förvaltningar har pekats ut som huvudansvariga, men för att nå upp till målet finns ett behov av **samverkan**.

Uppföljning av säkerhetsmålen görs enligt nedan. Detta sker för att säkerställa att prestationerna utförs.

5.1 Fallolycka på särskilt boende i åldersgruppen 65+ som föranleder slutenvård

Säkerhetsmål: Antal fallolyckor som innebär att slutenvård krävs ska minska.

Uppföljning: Sker i socialförvaltningen

5.2 Fallolycka i hemmet i åldersgruppen 65+ som föranleder slutenvård

Säkerhetsmål: Antal fallolyckor som innebär att slutenvård krävs ska minska.

Uppföljning: Sker årligen i socialförvaltningen.

5.3 Inbrott/stöld/skadegörelse inom kommunens verksamhet

Säkerhetsmål: Kommunens egendom ska kunna användas för avsett ändamål, och verksamheten ska kunna fortgå utan avbrott.

Uppföljning: Sker årligen i centrala säkerhetsgruppen.

5.4 Hot och våld mot personer inom kommunens verksamhet

Säkerhetsmål: Ingen inom kommunens verksamhet ska behöva utsättas för hot och våld. Ingen människa ska skadas eller dödas.

Uppföljning: Sker årligen i kommunens centrala säkerhetsgrupp

5.5 Suicid

Säkerhetsmål: Kommunen skall verka för att antalet suicidfall ständigt minskar i antal.

Uppföljning: Sker i centrala säkerhetsgruppen

5.6 Vattenolycka

Säkerhetsmål: Människor ska kunna vistas i och kring vattnet utan att riskera att skadas eller omkomna genom drunkning.

Uppföljning: Sker årligen i kommunens centrala säkerhetsgrupp

5.7 Brand i kommunägd byggnad

Säkerhetsmål: Antalet bränder i kommunägda byggnader ska fortlöpande minska. Ingen människa ska skadas eller dödas.

Uppföljning: Sker årligen i kommunens centrala säkerhetsgrupp

5.8 Brand i externt ägd byggnad där kommunen bedriver verksamhet

Säkerhetsmål: Antalet bränder i byggnader där kommunen bedriver verksamhet ska fortlöpande minska. Ingen människa ska skadas eller dödas.

Uppföljning: Sker årligen i kommunens centrala säkerhetsgrupp

5.9 Brand i annan byggnad

Säkerhetsmål: Antalet bränder i byggnader ska fortlöpande minska. Ingen människa ska skadas eller dödas.

Uppföljning: Sker årligen i kommunens centrala säkerhetsgrupp

5.10 Brand i skog och mark (brand ej i byggnad)

Säkerhetsmål: Bränder i skog och mark ska minska, både i antal och omfattning.

Uppföljning: Sker årligen i centrala säkerhetsgruppen

5.11 Trafikolycka

Säkerhetsmål: Kommunen ska ha en trafiksäker miljö. Olyckor med personskada eller dödsfall ska fortlöpande minska.

Uppföljning: Sker årligen i centrala säkerhetsgruppen

5.12 Tågolycka

Säkerhetsmål: Ingen människa ska skadas eller dödas i samband med tågolyckor i Sävsjö kommun.

Uppföljning: Sker årligen i centrala säkerhetsgruppen

5.13 Olycka med farligt gods

Säkerhetsmål: Ingen människa ska skadas eller dödas i olycka i samband med farligt gods. Inga utsläpp av farligt gods ska ske i luft, mark eller vatten.

Uppföljning: Sker årligen i centrala säkerhetsgruppen

5.14 Miljöolycka (ex. oljeutsläpp)

Säkerhetsmål: Antal olyckor som får negativa konsekvenser på miljön ska fortlöpande minska.

Uppföljning: Sker årligen i miljö- och byggförvaltningen

5.15 Naturkatastrof (ex snö, storm, regn, översvämning, ras)

Säkerhetsmål: Konsekvenserna för samhället och den enskilde i samband med naturkatastrofer ska minimeras.

Uppföljning: Sker årligen i kommunens centrala säkerhetsgrupp

5.16 Längre elavbrott

Säkerhetsmål: Vid långa elavbrott ska Sävsjö kommuns invånare ej drabbas av livshotande konsekvenser.

Uppföljning: Sker årligen i kommunens centrala säkerhetsgrupp

Säkerhetsmål: All kommunal (samhällsviktig) verksamhet ska kunna fortgå med minimala störningar.

Uppföljningar: Sker årligen i kommunens centrala säkerhetsgrupp

5.17 Längre teleavbrott

Säkerhetsmål: De som bor eller vistas i Sävsjö kommun ska ha tillgång till larmfunktionen 112.

Uppföljning: Sker årligen i kommunens centrala säkerhetsgrupp.

Säkerhetsmål: All kommunal (samhällsviktig) verksamhet ska kunna fortgå med minimala störningar.

Uppföljningar: Sker årligen i kommunens centrala säkerhetsgrupp.

Säkerhetsmål: Alla kommuninvånare ska få aktuell krisinformation inför och vid kriser.

Uppföljning: Sker årligen i kommunens centrala säkerhetsgrupp

5.18 IT-haveri i kommunen

Säkerhetsmål: All kommunal (samhällsviktig) verksamhet ska kunna fortgå med minimala störningar.

Uppföljning: Sker årligen i kommunens centrala säkerhetsgrupp

5.19 Smittat dricksvatten

Säkerhetsmål: Inga kommuninvånare ska vara utan friskt kommunalt vatten (gäller de med kommunalt vatten). Inga inom kommunens verksamhet ska bli sjuka av smittat vatten.

Uppföljning: Sker årligen i kommunens centrala säkerhetsgrupp

Säkerhetsmål: Alla kommuninvånare ska få aktuell krisinformation inför och vid kriser.

Uppföljning: Sker årligen i kommunens centrala säkerhetsgrupp.

5.20 Storbrand i byggnad där kommunen bedriver verksamhet

Säkerhetsmål: All kommunal (samhällsviktig) verksamhet ska kunna fortgå med minimala störningar.

Uppföljning: Sker årligen i kommunens centrala säkerhetsgrupp.

Säkerhetsmål: Alla kommuninvånare ska få aktuell krisinformation inför och vid kriser.

Uppföljning: Sker årligen i kommunens centrala säkerhetsgrupp

5.21 Pandemi

Säkerhetsmål: All kommunal (samhällsviktig) verksamhet ska kunna fortgå med minimala störningar:

Uppföljning: Sker årligen i kommunens centrala säkerhetsgrupp.

5.22 Kommunens uppgifter enligt "Sveriges kommuner och landstings överenskommelse med staten om kommunens uppgifter i krishanteringssystemet

Säkerhetsmål: Kommunen skall ha god förmåga att ge invånare och media tillräckligt och korrekt information om händelsen.

Uppföljning: Redovisas årligen i kommunens centrala säkerhetsgrupp

Säkerhetsmål: Kommunens ska ha en planering för hur risker och sårbarhet ska undanröjas eller minskas samtidigt som kommunen ska ha en god förmåga att hantera en extraordinär händelse, d v s att vidta nödvändiga åtgärder för att säkerställa samhällsviktig verksamhet som måste upprätthållas.

Uppföljning: Redovisa årligen i kommunens centrala säkerhetsgrupp.

Säkerhetsmål: Kommunens förtroendevalda och anställda ska ha erforderlig utbildning och övning för att lösa sina uppgifter i krisledningsnämnden/krisledningsgruppen.

Uppföljning: Redovisas årligen i kommunens centrala säkerhetsgrupp.

Säkerhetsmål: Kommunens ska verka för samordning av all krishantering i det förberedande arbetet och i det akuta skedet, som berörda aktörer inom det geografiska området ansvarar för.

Uppföljning: Redovisas årligen i kommunstyrelsen.

Säkerhetsmål: Länsstyrelsen ska hållas underrättad om vilka åtgärder som vidtas för att minska risker och sårbarhet i kommunen och för att förbättra krishanteringsförmågan. Vid en inträffad extraordinär händelse ska länsstyrelsen fortlöpande informeras om läget i kommunens egna verksamhet och i det geografiska området.

Uppföljning: Redovisas årligen i kommunstyrelsen.

Säkerhetsmål: Utrustningen för allmänheten och det räddningsmaterial, som staten har ställt till kommunens förfogande för höjd beredskap och krig, ska vara i fungerande skick.

Uppföljning: Redovisas årligen i kommunens centrala säkerhetsgrupp.

6 Uppföljning

Uppföljningen av de olika säkerhetsmålen sker enligt redovisning efter respektive säkerhetsmål i kapitel 5. Om inte ansvaret för uppföljningen är personifierad så är det förvaltningschefen som ansvarar för att uppföljning sker av just det säkerhetsmålet med tillhörande prestationer.

Det övergripande ansvaret för uppföljning av handlingsprogram för "Skydd mot olyckor" ligger på räddningstjänsten tillsammans med kommunens centrala säkerhetsgrupp. Handlingsprogrammets uppföljning redovisas årligen i kommunstyrelsen.

7. Uppnådda mål i föregående handlingsprogram.

I föregående handlingsprogram angavs följande:

Olycksförebyggande säkerhetsmål

S 1. I Sävsjö kommun skall alla som bor eller vistas här uppleva att man befinner sig i en trygg och säker miljö.

S 2. Invånarna skall genom ökad kunskap och handlingsberedskap bidra till att färre olyckor sker samt att kunna minska konsekvenserna av de olyckor som trots allt sker.

S.3. Brandvarnarförekomsten skall öka i Sävsjö kommun för att på sikt finnas i varje bostad.

S 4. Alla som vistas inom en verksamhet som drivs eller ägs av Sävsjö kommun skall befinna sig i en trygg och säker miljö.

S 5. Antalet eldstadsrelaterade bränder i bostadsfastigheter skall minskas.

Olycksförebyggande prestationsmål.

P 1. Räddningstjänsten skall genom utbildning och information, stödja medborgare, företag organisationer så att de kan leva upp till sitt ansvar enligt lagen om skydd mot olyckor. Antalet av räddningstjänsten utbildade personer skall öka med 10% före till 2010-12-31.

Resultat: Detta mål har inte kunnat uppnås då personalen på räddningstjänsten minskats på grund av besparingskrav.

P 2. Genom information och upplysning bör säkerhetsmålet "brandvarnare i bostad" kunna uppnås. Genom kampanjer och enkäter i utvalda kommundelar kan förekomst analyseras.

Resultat: Information om vikten av att ha brandvarnare i varje hem har gjorts och görs vid varje tillfälle som räddningstjänsten har utbildningar och information. Någon enkät för att analysera brandvarnarförekomsten har dock inte genomförts.)

P 3. Samtliga skolor, daghem och vårdanläggningar i kommunal ägo skall ha brand/utrymningslarm.

Resultat: Detta mål är uppnått med ett enda undantag. Förskolan Snickargården i Rörvik har ännu inte försetts med larm på grund av uteblivna investeringsmedel. Larm kommer att monteras så snart medel beviljas.

P 4. All personal som är fast anställd av Sävsjö kommun skall erbjudas brandskyddsutbildning vart tredje år. De verksamheter som arbetar med människor skall prioriteras.

Resultat: Samtlig personal anställd hos Sävsjö kommun har genomgått sin grundläggande brandskyddsutbildning. Ny utbildningsomgång är påbörjad.

P 5. Systematiskt brandskyddsarbete skall bedrivas i alla verksamheter. Utvalda personer skall utbildas till brandskyddsansvariga och brandskyddskontrollanter för att säkerställa en hög kvalitet i SBA-arbetet.

Resultat: Systematiskt brandskyddsarbete har kommit igång i samtliga kommunala verksamheter och både brandskyddsansvariga och brandskyddskontrollanter har utbildats.

P 6. Vid bränder i bostadsfastigheter med fastbränsleeldade pannor skall en fördjupad olycksundersökning genomföras.

Resultat: Detta mål har inte kunnat uppnås på grund av resursbrist hos räddningstjänsten.

Olycksförebyggande aktivitetsmål

A1. Marknadsföra våra utbildningar.

Resultat: Marknadsföring av utbildningar sker bl.a via SBF´s nya hemsida samt vid tillfällen som t.ex näringslivsmässor m.m i Sävsjö kommun. Ingen mer omfattande reklam/marknadsförings kampanj har skett.

A2. Den externa utbildningsverksamheten ska utvecklas ytterligare så att fler personer inom Sävsjö kommun kan erbjudas utbildning i brandskydd.

Resultat: Detta mål har fått revideras på grund av minskat antal anställda hos räddningstjänsten i samband med besparingskrav. Målet har varit att utbilda 10% av kommunens invånare. Detta mål har sänkts till 8%.

A3. Erbjuder företagen i kommunen via SNAB, att snabbt kunna få en grundutbildning för nyanställd personal i brandskyddsfrågor.

Resultat: Detta mål har uppnåtts.

I föregående handlingsprogram angavs följande:

Säkerhetsmål för räddningstjänst.

S 1. Förmågan att göra räddningsinsatser i terräng skall stärkas.

S 2. De taktiska enheternas kunskap och förmåga skall kvalitetssäkras.

S 3. Alla skadade vid trafikolyckor skall omhändertas inom den sk gyllene timmen.

S 4. Samtliga brandmän skall ha rökdykarstatus.

Prestationsmål för räddningstjänst.

P 1. Utrustning för att höja förmågan att göra räddningsinsatser i terräng skall anskaffas. Personalen skall övas och utbildas i metoder för detta.

Resultat: Detta mål har uppnåtts. Ny utrustning har köpts in och personalen har utbildats i att hantera denna.

P 2. Övningsplaner för de taktiska enheterna skall tas fram och vara kopplade till uppgiftskatalogens mål. Varje taktisk enhet skall uppfylla dessa mål.

Resultat: Detta mål har uppnåtts. De flesta övningar som hålls med personalen baseras på Räddsam-F´s uppgiftskatalog.

P 3. Räddningstjänsten skall vara utbildad, övad och utrustad, för att uppfylla mål för räddningsinsats vid trafikolycka. För att målet skall uppnås ska samverkan och övning ske med övriga samverkande organisationer.

Resultat: Detta mål har uppnåtts. Utrustningen för trafikolyckor har kompletterats och uppdaterats och personalen har genomgått specialanpassade utbildningar i metodik vid trafikolyckor. Även samövningar med ambulansen har genomförts.

P 4. Brandmännen skall vara utbildade, övade och utrustade enligt AFS 2007:7.

Resultat: Målet har uppnåtts. Samtlig personal har rökdykarkompetens i enlighet med Afs 2007:7.

8 Förklaringar

BRA	Brottsförebyggande rådet
Evakueringsplan	Planering för att flytta verksamheten till alternativa lokaler
F-samverkan	Regional krissamverkan i Jönköpings län
FSO	Förordning (2003:789) om skydd mot olyckor
Förebyggande	Åtgärder som syftar till att förhindra eller i förväg begränsa konsekvenser av möjliga olyckor
GIS	Geografiskt informationssystem
KF	Kommunfullmäktige
KLK	Kommunledningskontoret
Krisledningsnämnd	Krisledningsnämnden utgörs av Kommunstyrelsen (KS)
Krisledningsstab	Tjänstemannastab inom kommunens krisledningsorganisation
KS	Kommunstyrelsen
LEH	Lag (2006:544) om kommuners och landstings åtgärder inför och vid extraordinära händelser i fredstid och höjd beredskap
LRF	Lantbrukarnas riksförbund
LSO	Lag (2003:778) om skydd mot olyckor
MAS	Medicinskt ansvarig sjuksköterska
MSB	Myndigheten för samhällsskydd och beredskap
Olycka	Plötsligt uppkommen (för någon) oönskad händelse med negativa konsekvenser. Även avsiktliga handlingar klassificeras som olycka.
PKL	Psykologisk och psykiatrisk katastrofledning
POSOM	Psykiskt och socialt omhändertagande
RAKEL	Organisationsöverskridande radiokommunikationssystem för effektiv ledning
Riskanalys	Inventering samt bedömning av risker
Rtj	Räddningstjänsten
Räddsam F	Räddningstjänster i samverkan i F (Jönköpings) län
SBA	Systematiskt brandskyddsarbete
SKL	Sveriges kommuner och landsting

Slutenvård	Inskrivnen på sjukhus över minst en natt
Suicid	"Själv mord"
Tillsyn A	Utbildning för tillsyn och olycksförebyggande verksamhet, enklare objekt
Tillsyn B	Utbildning för tillsyn och olycksförebyggande verksamhet, komplexa objekt
VA-verk	Vatten- och avloppsverk